



WLTİ *Serisi* SORU BANKASI



TÜRK DİLİ VE EDEBİYATI



Akıllı Tahta için
www.lisedestek.com

ULTI

Serisi



► YAYIN
KOORDİNATÖRÜ
NESRİN CAN

► YAYIN
YÖNETMENİ
AYŞEN KOCAZEYBEK



► GRAFİK TASARIM
& DİZGİ
İBRAHİM KOÇ
& BES YAYINLARI DİZGİ EKİBİ



► BASIM
YERİ VE TARİHİ



☎ 0 549 814 44 47

f /bes.yayin @ /besyayinlari

www.besyayin.com

destek@besyayin.com

ÖN SÖZ

Değerli Öğrenciler, Kıymetli Veliler ve Saygıdeğer Öğretmenler,

Eğitim-öğretim alanında, öğretim ve sınava hazırlık süreçlerini destekleyici bir materyal olması yönüyle önemli bir işlev üstlenen yardımcı kaynak kitapların hazırlanması ve sizlerin kullanımına sunulması yoğun emekle örülü bir süreç gerektiriyor. Bu süreçte işimizi titizlikle yürüterek, tüm süreci ilmek ilmek dokuyarak sizleri “Ulti” serisi AYT Türk Dili ve Edebiyatı Soru Bankası kitabımızla buluşturduk.

“Ulti” serisi, Millî Eğitim Bakanlığı tarafından yayımlanan, öğretim programlarında yer alan ve öğretim sürecinin sonunda ulaşılmaması hedeflenen kazanımlara uygun olarak hazırlanmıştır.

“Ulti” serisinde yer alan kitabımız; özgün, YKS ile paralel ve beceri temelli sorulardan oluşmaktadır. İçerdiği kolaydan zora sıralanan temel soru tipleri ve yeni nesil sorularla; soru çözümünü videolarıyla okulda edinilen temel bilgi ve becerileri kullanarak, bilgi ve beceri düzeyini ölçerek sınava hazır hâle gelme olanağı sunan önemli bir öğretim materyalidir.

Kitabımızdaki sorular 5 aşama gözetilerek hazırlanmış ve her bölüm için geçerli olan bu aşamaların tamamlanıp konuya hâkim olarak bir sonraki bölüme geçilmesi hedeflenmiştir. İlk aşama olarak dizayn edilen “Öğrenme” testlerinde ilgili konunun gerektirdiği temel bilgilere yönelik sorulara yer verilmiştir. İkinci aşama “Güçlenme” testlerinde bilgi ve becerileri ölçmeye yönelik, YKS düzeyinde sorular bulunmaktadır. “Simülasyon” testleri; üçüncü aşama olarak düşünülmüş olup daha üst düzeyde bilgi, beceri ve farklı alanlarla ilişkilendirme gerektiren sorulardan oluşmaktadır. Dördüncü aşama her bölüm sonunda yer alan, söz konusu bölüm kapsamındaki bütün konulardan soru içeren “Tarama” testlerini ifade etmektedir. Son aşama ise YKS ile aynı güçlük derecesine sahip soru tiplerini de içeren “Sarmal Deneme” sınavlarından oluşmaktadır. Sarmal denemeler önceki bölümlerin de konularını kapsamakta ve birikimli olarak ilerlemektedir.

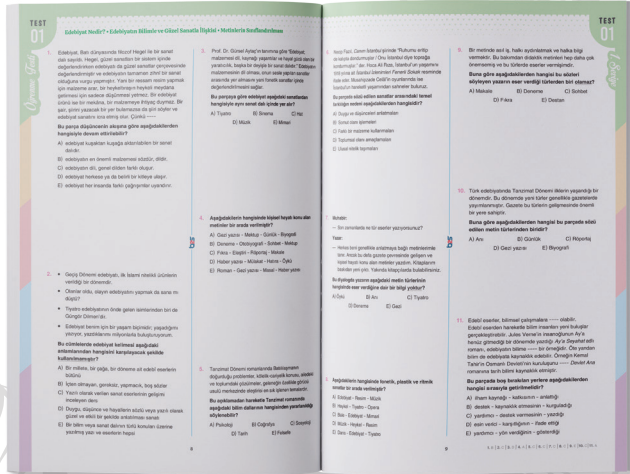
Deneme sınavları sonunda siz öğrencilerimizin güçlü olduğunuz ya da desteklenmeye ihtiyaç duyduğunuz konuları belirlemenizi sağlayacak “Deneme Analizleri”ne yer verilmiştir. Testler, deneme analizleri, zümremizdeki soru yazarı öğretmenlerimiz tarafından hazırlanan soru çözümünü videoları; sizlerin düzenli aralıklarla bilgi ve becerilerinizi ölçmenize, günden güne başarı durumunuzdaki artışı ve soru çözümlerindeki gelişiminizi takip edebilmenizi sağlayacaktır.

Sizlere “Ulti” serisini ulaştırmanın haklı gururunu yaşamamızda emeği geçen BES Yayınları Genel Koordinatörü Nesrin Can’a ve yayınevi çalışanlarına teşekkür ederiz.

“Ulti” AYT Türk Dili ve Edebiyatı Soru Bankası kitabımızın başarılarınıza uzanan yolda bir ışık, hayallerinize ulaşmanızda bir basamak olması dileğiyle...

ULTİ AYT Türk Dili ve Edebiyatı Zümresi

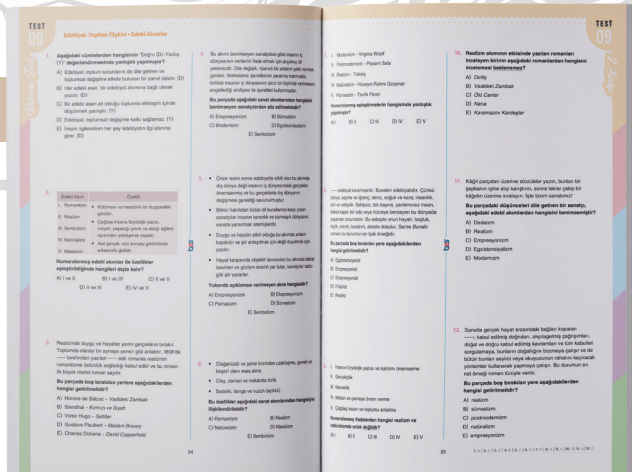
ULTI 'de Neler Var?



ÖĞRENME TESTİ

Konuyu kavramaya yönelik temel düzeyde sorulardan oluşmaktadır.

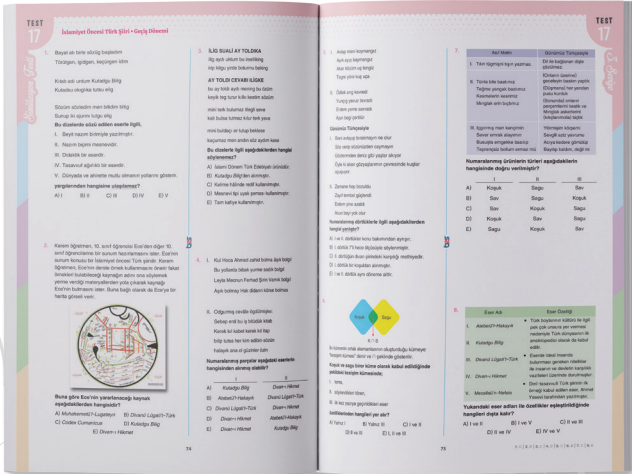
GÜÇLENME TESTİ
Konuyu pekiştirmeye yönelik sorulardan oluşmaktadır. Birden fazla kazanımın sorgulandığı sorulara yer verilmiştir.





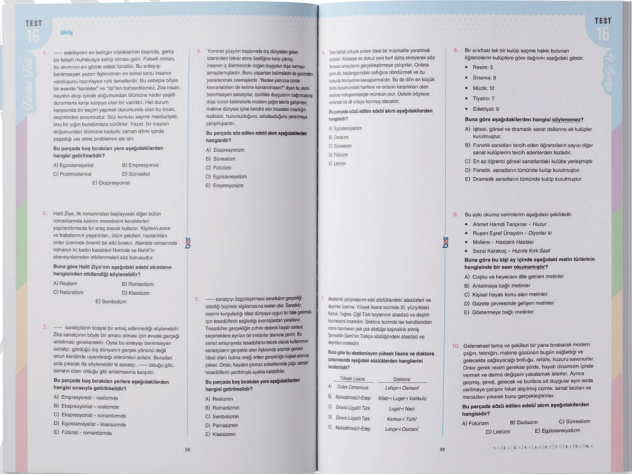
SİMÜLASYON TESTİ

ÖSYM sınavlarındaki soruların zorluk seviyesindeki sorulardan oluşmaktadır. Güçlük seviyesi yüksek, yeni nesil sorulara yer verilmiştir.



TARAMA TESTİ

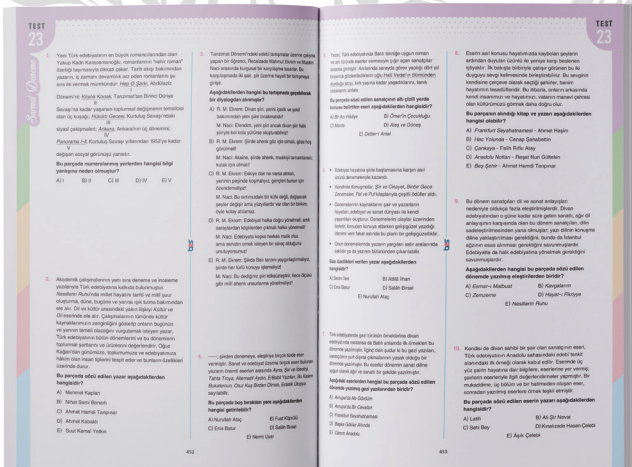
Her bölümün sonunda tüm bölüm konularını kapsayan sorulardan oluşmaktadır. Yıldız ile belirtilen belirleyici sorular yer almaktadır.



SARMAL DENEME

2. Bölümden itibaren Sarmal Denemeler yer almaktadır. Deneme sonunda analiz sayfası bulunmaktadır. Böylelikle eksik olan konuların tespit edilmesi sağlanacaktır.

Her Sarmal Deneme önceki bölümlerin konularını da kapsamakta ve birikimsel olarak ilerlemektedir.



İÇİNDEKİLER

1. Bölüm: Giriş

Edebiyat Nedir? • Edebiyatın Bilimle ve Güzel Sanatlarla İlişkisi • Metinlerin Sınıflandırılması.....	8
Edebiyatın Tarih ve Din ile İlişkisi • Türk Edebiyatının Tarihi Dönemleri • Türkçenin Tarihi Gelişimi	14
Edebiyat-Toplum İlişkisi • Edebi Akımlar	20
Edebiyat ile Düşünce Akımları ve Felsefe Arasındaki İlişki • Edebiyat Psikolojisi • Türkçenin Sözlükleri • Dilin Tarih İçinde Gelişimi	30

2. Bölüm: Şiir

Şiirde Ahenk.....	42
Şiir Kavramları (Nazım Birimi, Nazım Biçimi, Nazım Türü, Söyleyici, Mahlas, Tapşırma...) • Şiir ve Manzume.....	48
Şiir Türleri ve Şiirde Tema	54
Söz Sanatları (Edebi Sanatlar).....	60
İslamiyet Öncesi Türk Şiiri • Geçiş Dönemi.....	70
Halk Şiiri (Âşık Tarzı Türk Halk Şiiri).....	76
Halk Şiiri (Dini-Tasavvufi Türk Halk Şiiri).....	84
Halk Şiiri (Anonim Türk Halk Şiiri)	94
Divan Şiiri	100
Tanzimat Şiiri	114
Servetifünun ve Fecriati Şiiri	120
Milli Edebiyat Dönemi Şiiri ve Bağımsız İsimler	126
Cumhuriyet Dönemi Türk Şiiri (Hece Ölçüsünü Esas Alan Şiir).....	134
Cumhuriyet Dönemi Türk Şiiri (Saf Şiir Anlayışı)	140
Cumhuriyet Dönemi Türk Şiiri (Toplumcu Şiir).....	146
Cumhuriyet Dönemi Türk Şiiri (Garip Şiiri)	152
Cumhuriyet Dönemi Türk Şiiri (II. Yeni Şiiri).....	158
Cumhuriyet Dönemi Türk Şiiri (Metafizik, Dini Değerleri İşleyen Şiir)	166
Cumhuriyet Dönemi Diğer Şiir Anlayışları (Mavi, Hisar...) ve Cumhuriyet Dönemi Halk Şiiri	172
Cumhuriyet Dönemi 1980 Sonrası Türk Şiiri ve Türk Dünyası Şiiri	178

3. Bölüm: Hikâye

Hikâye ve Hikâye Unsurları (Bakış Açısı, Anlatım Teknikleri) • Olay ve Durum Hikâyesi	194
Dede Korkut Hikâyeleri • Halk Hikâyeleri • Cenname • Mesnevi	200
Tanzimat, Servetifünun ve Milli Edebiyat Dönemlerinde Türk Hikâyesi	206

Cumhuriyet Dönemi (1923-1940) Türk Hikâyesi	212
Cumhuriyet Dönemi (1940-1960) Türk Hikâyesi	218
Cumhuriyet Dönemi (1960 Sonrası) Türk Hikâyesi	226
Küçürek (Minimal) Hikâye	234

4. Bölüm: Destan • Efsane • Masal • Fabl

Destan	248
Efsane.....	254
Masal.....	260
Fabl.....	266

5. Bölüm: Roman

Roman • Romanda Yapı • Roman ve Hikâye Farkı • Roman Türleri • Roman Anlatım Teknikleri	280
Tanzimat Dönemi Türk Romanı.....	286
Servetifünun Dönemi Türk Romanı	294
Milli Edebiyat Dönemi Türk Romanı	300
Cumhuriyet Dönemi (1923-1950) Türk Romanı	308
Cumhuriyet Dönemi (1950-1980) Türk Romanı	320
Cumhuriyet Dönemi (1980 Sonrası) Türk Romanı	334
Dünya Edebiyatı ve Türk Dünyası Edebiyatında Roman	342

6. Bölüm: Tiyatro

Tiyatro ve Türleri • Temel Tiyatro Terimleri	358
Geleneksel Türk Tiyatrosu.....	364
Tanzimat'tan Cumhuriyet'e Türk Tiyatrosu.....	370
Cumhuriyet Dönemi (1923-1950) Türk Tiyatrosu	376
Cumhuriyet Dönemi (1950-1980) Türk Tiyatrosu	384
Cumhuriyet Dönemi (1980 sonrası) Türk ve Dünya Tiyatrosu	394

7. Bölüm: Öğretici Metinler • Sözlü Anlatım Türleri

Makale • Deneme • Haber Yazısı	408
Sohbet • Fıkra.....	414
Eleştiri • Mülakat • Röportaj.....	420
Anı • Günlük • Blog.....	426
Mektup • E-posta • Gezi Yazısı.....	432
Biyografi • Otobiyografi	438
Sözlü Anlatım • Söylev • İletişim	444

ULTİ

Serisi

1. BÖLÜM

GİRİŞ

Edebiyat Nedir? • Edebiyatın Bilimle ve Güzel Sanatlarla İlişkisi • Metinlerin Sınıflandırılması

Edebiyatın Tarih ve Din ile İlişkisi • Türk Edebiyatının Tarihi Dönemleri • Türkçenin Tarihi Gelişimi

Edebiyat-Toplum İlişkisi • Edebî Akımlar

Edebiyat ile Düşünce Akımları ve Felsefe Arasındaki İlişki • Edebiyat Psikolojisi • Türkçenin Sözlükleri • Dilin Tarih İçinde Gelişimi

1. Edebiyat, Batı dünyasında filozof Hegel ile bir sanat dalı sayıldı. Hegel, güzel sanatları bir sistem içinde değerlendirirken edebiyatı da güzel sanatlar çerçevesinde değerlendirmiştir ve edebiyatın tamamen zihni bir sanat olduğuna vurgu yapmıştır. Yani bir ressam resim yapmak için malzeme arar, bir heykeltıraşın heykeli meydana getirmesi için sadece düşünmesi yetmez. Bir edebiyat ürünü ise bir mekâna, bir malzemeye ihtiyaç duymaz. Bir şair, şiirini yazacak bir yer bulamazsa da şiiri söyler ve edebiyat sanatını icra etmiş olur. Çünkü ----

Bu parça düşüncenin akışına göre aşağıdakilerden hangisiyle devam ettirilebilir?

- A) edebiyat kuşaktan kuşağa aktarılabilen bir sanat dalıdır.
B) edebiyatın en önemli malzemesi sözdür, dildir.
C) edebiyatın dili, genel dilden farklı oluşur.
D) edebiyat herkese ya da belirli bir kitleye ulaşır.
E) edebiyat her insanda farklı çağrışımlar uyandırır.

2. • Geçiş Dönemi edebiyatı, ilk İslami nitelikli ürünlerin verildiği bir dönemdir.
• Olanlar oldu, olayın edebiyatını yapmak da sana mı düştü?
• Tiyatro edebiyatının önde gelen isimlerinden biri de Güngör Dilmen'dir.
• Edebiyat benim için bir yaşam biçimidir; yaşadığımı yazıyor, yazdıklarımı milyonlarla buluşturuyorum.

Bu cümlelerde edebiyat kelimesi aşağıdaki anlamlarından hangisini karşılayacak şekilde kullanılmamıştır?

- A) Bir millete, bir çağa, bir döneme ait edebî eserlerin bütünü
B) İçten olmayan, gereksiz, yapmacık, boş sözler
C) Yazılı olarak verilen sanat eserlerinin gelişimi inceleyen ders
D) Duygu, düşünce ve hayallerin sözlü veya yazılı olarak güzel ve etkili bir şekilde anlatılması sanatı
E) Bir bilim veya sanat dalının türlü konuları üzerine yazılmış yazı ve eserlerin hepsi

3. Prof. Dr. Gürsel Aytaç'ın tanımına göre "Edebiyat; malzemesi dil, kaynağı yaşantılar ve hayal gücü olan bir yaratıcılık, başka bir deyişle bir sanat dalıdır." Edebiyatın malzemesinin dil olması, onun sesle yapılan sanatlar arasında yer almasını yani fonetik sanatlar içinde değerlendirilmesini sağlar.

Bu parçaya göre edebiyat aşağıdaki sanatlardan hangisiyle aynı sanat dalı içinde yer alır?

- A) Tiyatro B) Sinema C) Hat
D) Müzik E) Mimari

4. **Aşağıdakilerin hangisinde kişisel hayatı konu alan metinler bir arada verilmiştir?**

- A) Gezi yazısı - Mektup - Günlük - Biyografi
B) Deneme - Otobiyografi - Sohbet - Mektup
C) Fıkra - Eleştiri - Röportaj - Makale
D) Haber yazısı - Mülakat - Hatıra - Öykü
E) Roman - Gezi yazısı - Masal - Haber yazısı

5. Tanzimat Dönemi romanlarında Batılılaşmanın doğurduğu problemler, kölelik-cariyelik konusu, ailedeki ve toplumdaki çözümler, geleneğin özellikle görücü usulü merkezinde eleştirisi en sık işlenen temalardır.

Bu açıklamadan hareketle Tanzimat romanında aşağıdaki bilim dallarının hangisinden yararlandığı söylenebilir?

- A) Psikoloji B) Coğrafya C) Sosyoloji
D) Tarih E) Felsefe

6. Necip Fazıl, *Canım İstanbul* şiirinde “Ruhumu eritip de kalıpta dondurmuşlar / Onu İstanbul diye toprağa kondurmuşlar.” der. Hoca Ali Rıza, İstanbul’un yaşamını 1918 yılına ait *İstanbul İzlenimleri Fenerli Sokak* resminde ifade eder. Musahipzade Celâl’in oyunlarında ise İstanbul’un hareketli yaşamından sahneler buluruz.

Bu parçada sözü edilen sanatlar arasındaki temel farklılığın nedeni aşağıdakilerden hangisidir?

- A) Duygu ve düşünceleri anlatmaları
B) Somut olanı işlemeleri
C) Farklı bir malzeme kullanmaları
D) Toplumsal olanı amaçlamaları
E) Ulusal nitelik taşımaları

7. **Muhabir:**

— Son zamanlarda ne tür eserler yazıyorsunuz?

Yazar:

— Herkes beni genellikle anlatmaya bağlı metinlerimle tanır. Ancak bu defa gazete çevresinde gelişen ve kişisel hayatı konu alan metinler yazdım. Kitaplarım baskıdan yeni çıktı. Yakında kitapçılarda bulabilirsiniz.

Bu diyalogda yazarın aşağıdaki metin türlerinin hangisinde eser verdiğine dair bir bilgi yoktur?

- A) Öykü B) Anı C) Tiyatro
D) Deneme E) Gezi

8. **Aşağıdakilerin hangisinde fonetik, plastik ve ritmik sanatlar bir arada verilmiştir?**

- A) Edebiyat - Resim - Müzik
B) Heykel - Tiyatro - Opera
C) Bale - Edebiyat - Mimari
D) Müzik - Heykel - Resim
E) Dans - Edebiyat - Tiyatro

9. Bir metinde asıl iş, halkı aydınlatmak ve halka bilgi vermektir. Bu bakımdan didaktik metinleri hep daha çok önemsemiş ve bu türlerde eserler vermişimdir.

Buna göre aşağıdakilerden hangisi bu sözleri söyleyen yazarın eser verdiği türlerden biri olamaz?

- A) Makale B) Deneme C) Sohbet
D) Fıkra E) Destan

10. Türk edebiyatında Tanzimat Dönemi ilklerin yaşandığı bir dönemdir. Bu dönemde yeni türler genellikle gazetelerde yayımlanmıştır. Gazete bu türlerin gelişmesinde önemli bir yere sahiptir.

Buna göre aşağıdakilerden hangisi bu parçada sözü edilen metin türlerinden biridir?

- A) Anı B) Günlük C) Röportaj
D) Gezi yazısı E) Biyografi

11. Edebî eserler, bilimsel çalışmalara ---- olabilir. Edebî eserden hareketle bilim insanları yeni buluşlar gerçekleştirebilir. Jules Verne’in insanoğlunun Ay’a henüz gitmediği bir dönemde yazdığı *Ay’a Seyahat* adlı romanı, edebiyatın bilime ---- bir örneğidir. Öte yandan bilim de edebiyata kaynaklık edebilir. Örneğin Kemal Tahir’in Osmanlı Devleti’nin kuruluşunu ---- *Devlet Ana* romanına tarih bilimi kaynaklık etmiştir.

Bu parçada boş bırakılan yerlere aşağıdakilerden hangisi sırasıyla getirilmelidir?

- A) ilham kaynağı - katkısının - anlattığı
B) destek - kaynaklık etmesinin - kurguladığı
C) yardımcı - destek vermesinin - yazdığı
D) esin verici - karışıklığının - ifade ettiği
E) yardımcı - yön verdiğinin - gösterdiği

1. Sanat eseri her okunduğunda, icra edildiği veya seyredildiğinde yeniden vücut bulur. Cahit Sıtkı Tarancı'nın *Otuz Beş Yaş* isimli şiirini çocukluğumuzda, gençliğimizde ve yaşlılığımızda okuduğumuzu düşünelim. Bize hep aynı anlamı ve duyguyu mu verir? Tabii ki hayır. Gerçek sanat eseri eskimez. Okuyucu, dinleyici ve seyirci bulunduğu müddetçe var olmaya ve her başvurulduğunda da yeniden yaratılmaya hazırdır.

Bu parçada sanat eserinin aşağıdaki özelliklerinden hangisi üzerinde durulmuştur?

- A) Özgün olması
B) Estetik kaygı ile oluşturulması
C) Çok anlamlı olması
D) Bireysel olması
E) Evrensel olması

2. Bugüne kadar olay çevresinde gelişen metinler yazdım. Ancak Sezai Karakoç'la tanıştıktan sonra şiire yöneldim.

Buna göre aşağıdakilerden hangisi bu sözlerin sahibi olan yazarın yazdığı metinlerden biri olamaz?

- A) Fabl
B) Karagöz oyunu
C) Mesnevi
D) Fıkra
E) Destan

3. Metinler; -----, -----, -----, ----- bakımından gruplandırılabilir.

Bu cümlede boş bırakılan yerlere aşağıdakilerden hangisi getirilemez?

- A) yazılış amaçları
B) hedef kitleleri
C) anlatım biçimleri
D) gerçeklikle ilişkileri
E) özgünlükleri

4. Bedri Rahmi Eyüboğlu Paris'te resim eğitimi almış, Cumhuriyet Dönemi'nin önemli ressamlarından. Birçok şiir kitabı olan sanatçı; gezilerini *Canım Anadolu*'da, metuplarını *Yakulele'ye Mektuplar*'da, deneme türündeki yazılarını da *Delifişek*'te toplamıştır.

Buna göre Bedri Rahmi Eyüboğlu ile ilgili,

- I. Birden çok güzel sanat dalında eser vermiştir.
II. Göstermeye bağlı metinler yazmıştır.
III. Birden çok öğretici metin türünde eser vermiştir.

yargılarından hangileri söylenemez?

- A) Yalnız I
B) Yalnız II
C) I ve II
D) I ve III
E) II ve III

5. Ahmedî, XIV. yüzyıl divan şairlerindedir. Asıl adı Taceddin İbrahim olan Ahmedî, öğrenimine Mısır'da devam etti; döndükten sonra Kütahya'da yerleşti. Germiyan beylerinden Süleyman Şah'ın hizmetine girdi, sonradan Osmanlı şehzadesi Emir Süleyman (Ö. 1411) tarafından korundu. Ömrünün çoğunu Bursa'da geçirdi, divan kâtibi olarak bulunduğu Amasya'da öldü. XIV. yüzyılın en büyük divan şairi kabul edilen, sonraki yüzyıl şairlerinden birçoğu üzerinde etkileri görülen Ahmedî, edebî zevkindeki üstünlük ve ifadesindeki titizlikle dikkati çeker. Eserleri arasında en ünlüleri *İskendername*, *Cemşid ü Hurşid* mesnevileri ile *Divan*'dır. Büyük İskender'e ait efsaneleri, Firdevsi ve Nizami'nin bu konudaki eserlerine fazla bağlanmadan birçok genişletmelerle işleyen, on bin beyte yakın *İskendername*'yi Germiyan Hükümdarı Süleyman Şah adına yazmış (1390) ama Süleyman Şah'ın ölümü üzerine Yıldırım Bayezid'in oğlu Süleyman Çelebi'ye sunmuştur.

Bu parça aşağıdaki metin türlerinin hangisinden alınmış olabilir?

- A) Tarihî
B) Felsefi
C) Bilimsel
D) Gazete çevresinde gelişen
E) Kişisel hayatı konu alan

6. Kemal Sunal, seksen iki filmde oynamış ve canlandırdığı karakterler zihinlerde yer etmiştir.

Aşağıdakilerden hangisi Kemal Sunal'ın yer aldığı sanat dalıyla aynı grupta bulunmaz?

- A) Tiyatro B) Opera C) Bale
D) Müzik E) Dans

7. Kardeş, senin dediklerin yok

Halay çekilen toprak bu toprak değil

Çık hele Anadolu'ya

Kamyonlarla gel, kağnılarla gel gayrı

O kadar uzak değil

(...)

Yersin, içersin sofrasından, üç yüz senedir

Kuvvetlisin ama kuvvet hak değil

Bakımsızlıklarla göçüp gitmiş bir cihan

Mevsimler soğumuş, sular azalmış

Buğday, Selçuklulardan kalan başak değil

Parça parça yarılmış öküz ardında

Parmağı üç pare, tırnağı ak değil

Utandır elin ayağın

Korkarsın yakından görsen

Eli el değil, ayağı ayak değil

Gün doğar, tarla kuşları uçuşurlar

Ağır bir aydınlık, bildiğin şafak değil

Öyle dalmış ki yüzyıllar süren uykusuna

Uyandırmazsan

Uyanacak değil

Bu dizeler aşağıdaki bilim dallarından hangisinin edebiyatla ilişkisini değerlendirmek için güçlü bir örnek oluşturmaz?

- A) Sosyoloji B) Tarih C) Folklor
D) Coğrafya E) Felsefe

8. Ahmet Hamdi Tanpınar, romanla ilgili "Hayatınız dardır, karışıktır. İyi ama bu hayat nihayet vardır ve yaşıyoruz, nefret ediyoruz, ızdırıp çekiyor ve ölüyoruz. Bir romancı için bu kadarı yetmez mi? Bir tek insanın ızdırıp çektiği yerde insanlara söylenebilecek her şey vardır."

Ahmet Hamdi Tanpınar bu sözlerle edebiyatın hangi yönüne dikkat çekmek istemiştir?

- A) Her okuyanda farklı duygular uyandırmasına
B) Evrensel bir nitelik taşımasına
C) Topluma ayna tutma görevi üstlenmesine
D) Kaynağını gerçek hayattan almasına
E) Farklı disiplinlerden etkilenebilmesine

- 9.

Anlatmaya Bağlı Metinler	Göstermeye Bağlı Metinler	Gazete Çevresinde Gelişen Metinler
I	Karagöz	Makale
Hikâye	II	Fıkra
Roman	Trajedi	III

Bu tabloda numaralanmış yerlere aşağıdakilerden hangisi getirilmelidir?

	I	II	III
A)	Mesnevi	Komedi	Anı
B)	Masal	Dram	Deneme
C)	Fabl	Meddah	Biyografi
D)	Destan	Röportaj	Sohbet
E)	Meddah	Seyirlik köy oyunları	Mektup

1. Bir sanat eserinin başka bir sanat dalında yeniden şekillenmesi konulu bir panele katılan sanatçılar, konuşmalarının ilk bölümünde, yaptıkları çalışmalarla ilgili şöyle bilgiler verdiler.

Piyanist Fazıl Say, Metin Altırok'un şiirlerini bestelediğini ve bunu *Metin Altırok Ağıldı* albümüyle halka sunduğunu söyledi.

Şair Ahmet Ertan, Yalçın Gökçebağ'ın pek çok tablosundan hareketle pek çok şiir kaleme aldığını hatta en çok sevdiği şiirin bunlardan biri olduğunu özellikle vurguladı.

Yönetmen Özge Cihan ise Sabahattin Ali'nin *Ses* adlı öyküsünün bir tiyatro eseri olarak sahneleneceğini, Hasan karakterine de Erdal Beşikçi'nin hayat vereceğini açıkladı.

Ressam İsmail Akça ise olaya biraz esprili yaklaşarak Sait Faik Abasıyanık'ın *Hişt Hişt* öyküsünü nasıl yağlı boya bir tabloya dönüştürdüğünü anlattı.

Buna göre,

- I. Edebiyat alanında verilmiş iki eser, dramatik sanatlardan olan tiyatro ve görsel sanatlardan resimle ifade edilmiştir.
- II. Edebiyat alanında verilmiş bir eser, kendi gibi işitsel sanatlardan biriyle ifade edilmiştir.
- III. Görsel sanatlara dâhil edilecek bir eser, işitsel sanat dallarından biriyle yeniden hayat bulmuştur.

yargılarından hangileri doğrudur?

- A) Yalnız I B) Yalnız III C) I ve II
D) II ve III E) I, II ve III

2. Michelangelo'nun *Davut Heykeli* ve bir mermer bloku arasında nasıl bir fark vardır? Aguste Rodin'in heykelleri sadece bir malzeme midir? Hafız Osman hattını normal bir yazıdan ayıran fark nedir? Bu liste uzar da gider. Sanat böyle bir şeydir işte. Sanat, insanda farklı duyguları uyandıran bir etkinliktir.

Bu parçada sanatın hangi yönü vurgulanmıştır?

- A) Evrensellik B) Öğreticilik C) Gerçeklik
D) Etkileycilik E) Özgünlük

3.

Metin Türleri	Eser
I. Kişisel hayatı konu alan metinler	• Halide Edip Adıvar'ın Kurtuluş Savaşı'nı anlattığı <i>Ateşten Gömlek</i> romanı
II. Gazete çevresinde gelişen metinler	• Falih Rıfkı Atay'ın Suriye ve Filistin'le ilgili savaş anılarını topladığı <i>Ateş ve Güneş adlı eseri</i>
III. Tarihî metinler	• Ahmet Hamdi Tanpınar'ın <i>Edebiyat Üzerine Makaleler</i> adlı eseri
IV. Coşku ve heyecanı dile getiren metinler	• Rıza Tevfik Bölükbaşı'nın memleket özlemi temalı <i>Uçun Kuşlar Uçun</i> şiiri
V. Olay çevresinde gelişen metinler	

Yukarıdaki tabloda numaralanmış metin türleriyle eserler eşleştirildiğinde hangisi dışta kalır?

- A) I B) II C) III D) IV E) V

4. Bir kitabevinde yarı zamanlı çalışmaya başlayan üniversite öğrencisi Azim, yayınevlerinden yeni gönderilmiş kitaplardan kişisel hayatı konu alan metinleri içeren eserleri birinci rafa, gazete çevresinde gelişen metinlerin yer aldığı eserleri ikinci rafa, coşku ve heyecana dayalı metinlerin yer aldığı eserleri üçüncü rafa, olay çevresinde gelişen metinlerin yer aldığı eserleri ise dördüncü rafa dizmiştir. Dördüncü rafın sağ tarafına olay çevresinde gelişen metinler grubunda değerlendirilen eserleri, sol tarafına ise göstermeye dayalı metinler grubunda değerlendirilen eserleri yerleştirmiştir.

Buna göre Azim, aşağıdaki raf dizilişlerinin hangisinde bir yanlışlık yapmıştır?

- A) I. raf: Anı-günlük-mektup-biyografi-otobiyografi
B) II. raf: Sohbet-eleştiri-deneme-seyahatname-röportaj
C) III. raf: Şiir
D) IV. rafın sağ tarafı: Mesnevi-öykü-destan-masal-roman
E) IV. rafın sol tarafı: Orta oyunu-meddah-trajedi-dram-komedi

5.



I



II



III



IV

Numaralanmış görsellerdeki sanat dallarıyla ilgili aşağıdakilerden hangisi yanlıştır?

- A) I. görsel, maddeye biçim veren sanatlara örnektir.
 B) II. görsel, edebiyatla aynı sanat kolunda yer alır.
 C) III. görsel, harekete biçim veren sanatlardandır.
 D) III ve IV. görsel, güzel sanatların sınıflandırılmasında aynı başlık altında incelenir.
 E) Numaralanmış görsellerde güzel sanatların görsel ve dramatik sanat türleri örnekendirilmiştir.

6. Ahmet sırasıyla Fuzuli'nin mektup türündeki *Şikâyetname*'sini, Namık Kemal'in *Zavallı Çocuk* oyununu, Ahmet Rasim'in *Ramazan Sohbetleri*'ni, Necip Fazıl Kısakürek'in *Çile* adlı şiir kitabını okumuştur.

Buna göre Ahmet;

- I. coşku ve heyecanı dile getiren metinler,
 II. göstermeye bağlı metinler,
 III. gazete çevresinde gelişen metinler,
 IV. kişisel hayatı konu alan metinler

metin türlerinden hangilerini sırasıyla okumuştur?

- A) IV - II - III - I
 B) IV - III - II - I
 C) I - II - III - IV
 D) I - II - IV - III
 E) II - III - I - IV

7. I. Evvel zaman içinde, kalbur saman içinde, cinler cirit oynarken, eski hamam içinde... Üşüdüm Allah üşüdüm, daldan armut düşürdüm. Armudumu yemişler, bana çirkin demişler... Çirkin değil, güzelim; inci, mercan dizerim. Ben mercandan geçemem.
- II. 11 Mart 1968
 Üstadım efendim,
 Askerliğim sırasında, yanılmıyorsam, ayaküstü şöyle tanışmıştık; konuşmamıza bile fırsat olmamıştı. Aslında bu yazıyı yazma cesaretini o tanışmadan değil çeşitli yazılarınızın ve kitaplarınızın bendeki sağlam ve zengin izleniminden alıyorum.
- III. Dost ve dostluk dediğimiz, çocuk ruhlarımızın beraber olmasını sağlayan bir rastlantı ya da zorunlulukla edindiğimiz ilintiler, yakınlıklardır. Benim anlattığım dostlukta ruhlar o kadar derinden uyuşmuş, karışmış, kaynaşmıştır ki onları birleştiren dikişi silip süpürmüş ve artık bulamaz olmuşlardır. Onu niçin sevdiğimi bana söyletmek isterlerse bunu ancak şöyle anlatabilirim sanıyorum: Çünkü o, o idi; ben de bendim.

Numaralanmış parçalar aşağıdaki metin türlerinden hangisi içinde değerlendirilebilir?

	I	II	III
A)	Coşku ve heyecanı dile getiren	Gazete çevresinde gelişen	Felsefi
B)	Anlatmaya bağlı	Gazete çevresinde gelişen	Kişisel hayatı konu alan
C)	Göstermeye bağlı	Kişisel hayatı konu alan	Gazete çevresinde gelişen
D)	Göstermeye bağlı	Gazete çevresinde gelişen	Kişisel hayatı konu alan
E)	Anlatmaya bağlı	Kişisel hayatı konu alan	Gazete çevresinde gelişen

Edebiyatın Tarih ve Din ile İlişkisi • Türk Edebiyatının Tarihî Dönemleri • Türkçenin Tarihî Gelişimi

- Edebiyat ve tarih arasındaki ilişki ile ilgili aşağıdakilerden hangisi söylenemez?**
 - Edebiyatın tarihten yararlanması gibi tarih de edebiyattan yararlanır.
 - Her ikisi de gerçeği dile getirme ve objektif olma iddiasındadır.
 - Bir devrin genel hayatını, yaşayış ve düşünüş tarzlarını bilmemiz, geçmiş zamanlara ait bir edebî eseri anlamayı kolaylaştırır.
 - Edebiyatın da tarihin de temel çıkış noktası insan ve onun yaşamıdır.
 - Aynı olayı ele alan edebiyat ürünleri de tarih ürünleri de bir çağa, döneme ayna tutar.
- Aşağıdakilerden hangisi Eski Türkçe Dönemi'ne ait bir eser değildir?**
 - Kutadgu Bilig*
 - Divanü Lûgati't-Türk*
 - Atebetü'l-Hakayık*
 - Divan-ı Hikmet*
 - Dede Korkut Kitabı*
- Aşağıdakilerden hangisi edebiyatın din ile ilişkisini örneklendiren bir açıklama içermektedir?**
 - Nedim'in sanatçı olarak en verimli dönemi, III. Ahmet'e ve devrin sadrazamı Damat İbrahim Paşa'ya yakın olduğu ve Lale Devri adıyla bilinen dönem olmuştur.
 - Edebiyatımızda övgü ve yergi denince akla ilk gelen şair olan Nefi, fahriyelerinde kendisini İran'ın meşhur şairleriyle kıyaslamış ve sanat gücünün onlardan çok daha üstün olduğunu dile getirmiştir.
 - Gazellerinde dünyadan zevk almaya yönelik hayat felsefesiyle dikkat çeken Baki; İstanbul'un mevsimlerini, mehtaplı gecelerini, güzellerini ve tabiatını şiirlerinde işlemiştir.
 16. yüzyıl şairlerinden Fuzuli'nin *Su Kasidesi* adlı eseri divan şiirinin Hz. Muhammed'i övmek amacıyla yazılmış en meşhur naatıdır.
 - Şiirinde his ve hayalden ziyade düşünceye önem veren Nabi, özellikle mesnevi tarzında yazdığı eserlerinde didaktik bir üslup benimsemiştir.

- Türkçenin yazılı metinlerle takip edilebilen 8. yüzyıldan 13. yüzyıla kadar süren dönemine "----" denir.

Bu cümlede boş bırakılan yere aşağıdakilerden hangisi getirilmelidir?

- Osmanlı Türkçesi
- Orta Türkçe
- Eski Anadolu Türkçesi
- Batı Türkçesi
- Eski Türkçe

- Ulusal kurtuluş ordusu Kendisidir halkın
En nişancı mavzer
Halkın duvardan indirdiği mavzerdir
En yiğit at
Halkın sürdüğü attır
Savaşa kendi çayırından
...
Güzelleşir seher vakti
Yunus Emre'nin Tanrı'sı
On üçüncü yüzyılın dostu Allah
Geliyor bizimle sabah sabah
Çıkmaya Soğucalı Tepesi'ne
...
İnsan dostu güzel Tanrı
Bağışlayıcı, birleştirici, ulu
Anadolu toprağındadır gülü
Halkın gönlündeki Tanrı!
...
Yurdum! Senin derdin ne yüce
Gün ışırt tepelerde yeniden görününce
Gazi Mustafa Kemal Paşa!

Bu dizeler edebiyatın;

- tarih,
- psikoloji,
- din

alanlarından hangileriyle ilişkili olduğunu göstermektedir?

- Yalnız I
- Yalnız II
- I ve II
- I ve III
- II ve III

6. Tanzimat sonrası Türk edebiyatının beslendiği iki kaynak mevcuttur. Bunlar, kendinden önceki ---- ve ---- edebiyatı ile Batı edebiyatından özellikle de ---- edebiyatıdır.

Bu parçada boş bırakılan yerlerden herhangi birine;

- I. divan,
II. halk,
III. İngiliz

sözcüklerinden hangileri getirilemez?

- A) Yalnız I B) Yalnız III C) I ve II
D) I ve III E) II ve III

7. Aşağıdakilerden hangisi Türk edebiyatının dönemlere ayrılmasında belirleyici bir ölçüt değildir?

- A) Siyasi gelişmeler
B) Kültürel değişiklikler
C) Yerleşik hayata geçilmesi
D) Din değişikliği
E) Coğrafi bölge değişimi

8. Anadolu Türkçesinin ikinci devri olup 15. asrın sonlarından 20. asrın başlarına kadar devam etmiş olan yazı dilidir. Bu dönemde Türkçeye Arapça ve Farsça birçok kelime girmiş, tamlama ve dil bilgisi kuralı da dile yerleşmiştir. Bu dönem Türkçesi nazım ve nesir bakımından oldukça ağır ve süslü bir dil manzarası sunmaktadır.

Bu parçada sözü edilen Türkçe dönemi aşağıdakilerden hangisidir?

- A) Eski Türkçe
B) Ana Türkçe
C) Eski Anadolu Türkçesi
D) Osmanlı Türkçesi
E) Orta Türkçe

9. Aşağıdakilerin hangisinde bir bilgi yanlışı vardır?

- A) İslamiyet'in kabulünden önceki Türk edebiyatı; dil, anlatım ve duyuş bakımından yabancı etkilerden uzaktır.
B) İslami Dönem'in iki kolundan biri olan halk edebiyatı, sözlü dönemin devamı niteliğindedir.
C) Batı Etkisinde Gelişen Türk Edebiyatı, 18.yüzyılda başlayıp günümüze kadar devam eden edebî bir dönemdir.
D) Divan edebiyatı; İslami kültüre dayalı, Arapça-Farsça kelimelerle yüklü, ağır ve sanatlı bir dile sahiptir.
E) Geçiş Dönemi'nde ilk İslami ürünler verilmeye başlanmıştır ve bu dönem 11 ve 12. yüzyılı içine alır.

10. Çanakkale Savaşı üzerine bir roman hazırlayan yazar, eserin gerçekliğini artırmak için aşağıdaki bilim dallarının hangisinden daha çok yararlanır?

- A) Psikoloji B) Arkeoloji C) Felsefe
D) Sosyoloji E) Tarih

11. I. Dinî bir anlayış benimseyen bazı sanatçılar, edebiyatı araç olarak kullanmıştır.
II. Dinî içerikli ürünler, İslamiyet'in kabulünden sonraki edebiyatımızda görülmeye başlanmıştır.
III. Edebî ürünlerde dinî konu ve temalar da kullanılmaktadır.
IV. Dine ait düşünce ve terimler edebiyatta kendine yer bulur.
V. Türk edebiyatının dönemlere ayrılmasında din önemli bir yere sahiptir.

Numaralanmış cümlelerin hangisinde bir bilgi yanlışı yapılmıştır?

- A) I B) II C) III D) IV E) V

1. Aşk bir cevher-i pâkdür araz sanman, aşk râhat-ı cândur maraz sanman... Aşk bir murgdur ki melâmet-i halk ana bâl olur, aşk bir devletdür ki idbâr-ı dünyâ ana ikbâl olur. Aşk bâzârında câme-i dîbâyı bir habbeyle alamazlar...

Bu parça dil özellikleri bakımından aşağıdaki dönemlerin hangisinde kaleme alınmış olabilir?

- A) Eski Anadolu Türkçesi
B) Osmanlı Türkçesi
C) Eski Türkçe
D) Türkiye Türkçesi
E) Kuzey Türkçesi

2. Kurtuluş Savaşı'nı konu edinen romanlardan bazıları Kurtuluş Savaşı yıllarında geçmesine rağmen ana tema Kurtuluş Savaşı değildir. Ya ateşkes dönemindeki İstanbul'dur (*Sözde Kızlar, Sodom ve Gomore, Üç İstanbul, Sahnenin Dışındakiler* gibi) ya Kurtuluş Savaşıyla yüzeysel bir ilgisi vardır (*Dikmen Yıldızı, Halâs* gibi) ya bir kahramanın gerçek yaşam öyküsü veya tarih kitabı niteliğindedir (*Yüzbaşı Selâhattin, Kutsal İsyan* gibi) ya da olaylar çok daha sonraki yıllarda kahramanların anıları, düşünceleri biçiminde küçük küçük tablolar hâlinde anlatılmaktadır (*Kurtlar Sofrası, Sirtlan Payı* gibi).

Bu parçadan hareketle,

- I. Edebiyat ve tarih birbiriyle en çok ilişki içinde olan iki bilim dalıdır.
II. Edebiyat, tarihe farklı pencerelerden bakar.
III. Edebî eserler objektif tarihî belge niteliğindedir.

yargılarından hangilerine ulaşılabilir?

- A) Yalnız I B) Yalnız II C) I ve II
D) I ve III E) II ve III

3. Aşağıdakilerden hangisi Eski Anadolu Türkçesiyle verilen eserlerden biri değildir?

- A) *Dede Korkut Kitabı*
B) *Risaletü'n-Nushiyye*
C) *Muhakemetü'l Lugateyn*
D) *Garipname*
E) *Mantıku't-Tayr*

4. I. *Sekiz Yükme*
II. *Kalyanamkara ve Papamkara Hikâyesi*
III. *İrk Bitig*
IV. *Köktürk Yazıtları*
V. *Kutadgu Bilig*

Numaralanmış eserlerden hangileri Uygurlara ait eserlerden değildir?

- A) I ve II B) I ve III C) II ve III
D) III ve IV E) IV ve V

5. ---- Dönemi Türkçenin 13.yüzyıldan günümüze kadar kesintisiz devam eden dönemidir. ----, ---- ve ---- olmak üzere üç devreye ayrılır.

Bu parçada boş bırakılan yerlere aşağıdakilerden hangisi getirilemez?

- A) Batı Türkçesi
B) Eski Anadolu Türkçesi
C) Karahanlı Türkçesi
D) Osmanlı Türkçesi
E) Türkiye Türkçesi

6. **Türk dili ve edebiyatı ile ilgili,**

- I. Tarihsel süreç içinde sırasıyla Arap, Soğd ve Kiril alfabeleri kullanılmıştır.
II. İslami Dönem'in ilk edebî ürünleri, Geçiş Dönemi'nde verilmiştir.
III. İslamiyet öncesi yazılı eserler Uygur ve Göktürlere aittir.
IV. Azerbaycan ve Türkiye Türkçesi, Doğu Türkçesinin kollarıdır.

yargılarından hangileri söylenemez?

- A) Yalnız I B) Yalnız II C) I ve II
D) I ve IV E) III ve IV

7. Türk milleti! Kendine gel, aklını başına devşir!
İtaatsizliğin yüzünden seni kalkındırmış bilgili kağanına
ve zenginleşmiş, kalkınmış güzel yurduna karşı kendin
yanıldın, kötülük getirdin. Silahlılar nereden gelip seni
dağıttılar? Mızraklılar nereden gelip seni sürdüler? Kutsal
Ötüken ormanının milleti! Dağıldın. Doğu'ya giden gitti,
Batı'ya giden gitti. Gittiğin yerde kazancın şu oldu: Kanın
su gibi aktı, kemiğin dağ gibi yattı. Türk milletinin adı sanı
yok olmasın diye babam kağanı, anam hatunu yukarı
kaldırmış olan Tanrı, il veren Tanrı, Türk milletinin adı
sanı yok olmasın diye beni, o Tanrı, kağan oturttu.

Bu parça ile ilgili aşağıdakilerden hangisi söylenemez?

- A) *Köktürk Yazıtları*'ndan alınmıştır.
B) Edebî bir dille oluşturulmuştur.
C) Söylev niteliği taşımaktadır.
D) Türklerin siyasi yapılarına, yaşamlarına ve inançlarına dair bilgiler içermektedir.
E) Orta Türkçe Dönemi ürünüdür.

8.

	Eser	Dönem
I.	<i>Köktürk Kitabeleri</i>	Yazılı Dönem
II.	<i>Kerem ile Aslı</i>	Halk Edebiyatı
III.	<i>Harname</i>	Divan Edebiyatı
IV.	<i>Muhakemetü'l-Lugateyn</i>	Geçiş Dönemi
V.	<i>Anayurt Oteli</i>	Cumhuriyet Dönemi

Numaralanmış eserlerden hangisi karşısındaki dönemle ilişkilendirilemez?

- A) I B) II C) III D) IV E) V

9. I. Osmanlı Türkçesinde yaygın olarak Arap alfabesi kullanılmıştır.
II. Kiril alfabesi, Türk Cumhuriyetlerinde kullanılan bir alfabadir.
III. Türkiye Türkçesinde, cumhuriyetin ilan edilmesiyle aynı zamanda Latin alfabesi, resmî alfabe olarak kabul edilmiştir.
IV. *Irk Bitig*, Köktürk alfabesi ile yazılmıştır.
V. *Altun Yaruk*, Uygur alfabesi ile yazılmıştır.

Numaralanmış cümlelerin hangisinde bir bilgi yanlış yapılmıştır?

- A) I B) II C) III D) IV E) V

10. **Türk edebiyatının dönemleri ile ilgili aşağıdaki tespitlerden hangisi yanlıştır?**

- A) Anonim edebiyat, halk edebiyatının bir türü olarak gelişimini devam ettirmiştir.
B) Tanzimat Dönemi'nde Batı edebiyatı esas alınmış ve özellikle Fransız edebiyatı örnek alınmıştır.
C) Millî Edebiyat Dönemi toplumsal olanı önemsemiş bir edebî dönemdir.
D) Âşık tarzı halk edebiyatı, İslamiyet öncesi sözlü edebiyattaki ozan, baksı geleneğinin devamı niteliğindedir.
E) Arap ve Fars kültüründen etkilenecek yalnızca tasavvufu esas alan divan edebiyatında ağır ve ağıdalı bir dil kullanılmıştır.

11. • Taşlıcalı Yahya, Şehzade Mustafa'nın öldürülmesi üzerine *Şehzade Mustafa Mersiyesi*'ni yazmıştır.
• Ziya Paşa, Girit'in kaybedilmesi üzerine hiciv türünde *Zafername* adlı eseri yazmıştır.
• Halide Edip Adıvar, Kurtuluş Savaşı gözlemlerini *Ateşten Gömlek* adlı eserinde kaleme almıştır.

Bu eserlerin ortak özelliği aşağıdakilerden hangisidir?

- A) Tarihî gerçekliklere dayanma
B) Aynı dönemde yazılma
C) Aynı konuyu işleme
D) Aynı türden eserler olma
E) Dinî bir nitelik taşıma

12. Bilmişim dünya hâlini, terk ettim kıyl ü kalini
Baş açık ayak yalın, çağırayım Mevla'm seni

Yunus okur diller ile, ol kumru bülbüller ile
Hakkı seven kullar ile, çağırayım Mevla'm seni

Bu beyitler aşağıdaki Türkçe dönemlerinin hangisinde yazılmış olabilir?

- A) Eski Türkçe
B) Eski Anadolu Türkçesi
C) Osmanlı Türkçesi
D) Türkiye Türkçesi
E) Kuzey-Doğu Türkçesi

1. I. Bihter tane tane, yavaş yavaş, kemâl-i sükûn-i demle,
gayet tabîî bir şey söylercesine bilâ fütûr, annesinin
gözlerinden ayrılmayan gözlerinde gittikçe teeyyüd
eden vahşî bir tebessümle devam ediyordu.
- II. Biligdin urur men sözümle ula
Biligligke ya dost özüngni ula
Bilig birle bulnur saâdet yolu
Bilig bir saâdet yolını bula
- III. Biçek yeg bıçar menkeser men işig
Uzatmaz men da'vi kılıglı kişig
- IV. Gökte iri bir güneş vardı. İri, geniş ve beyaz kemikli bir
güneş... Süleymaniye'nin serin, tiryaki kahvelerinde
bir ikindiüstü idi; duvarların genişliği boyunca
omuzları, sallanmadan geçti.

Numaralanmış parçalardan hangileri dil özellikleri bakımından Türkçenin aynı döneminde yazılmış olabilir?

- A) I ve II B) I ve III C) II ve III
D) II ve IV E) III ve IV

2.

Ahmet	Yağmur	Bahar	Görkem
Sagu	Manzum hikâye	Halk hikâyesi	Roman
Koşma	Semai	Meddah	Makale
Mesnevi	Gazel	Koşuk	Rubai
Öykü	Sagu	Kaside	Varsağı

Tabloda Ahmet, Yağmur, Bahar ve Görkem'in Türk edebiyatından örneklerini okudukları metin türleri verilmiştir.

Buna göre aşağıdakilerden hangisi doğrudur?

- A) Ahmet, Yağmur ve Görkem Batı Etkisinde Gelişen Türk Edebiyatı Dönemi'nden ve halk edebiyatı geleneğinden eserler okumuşlardır.
- B) Yağmur ve Görkem yalnızca İslami Devir Türk Edebiyatı Dönemi'nden divan ve halk edebiyatı geleneklerinden eserler okumuştur.
- C) Bahar sadece İslami Devir Türk Edebiyatı Dönemi'nden eser okumuştur.
- D) Görkem, Bahar ve Yağmur Türk edebiyatının sadece iki ana döneminde yazılmış eserler okumuştur.
- E) Görkem, Ahmet ve Yağmur, sözlü edebiyat geleneğine ait iki farklı türden eser okumuştur.

3. Bitidin kitabını mevaiz mesel
Okısa tatır til yimiş teg asel
Kim erse bu sözle adınlar sözün
Teng ese tenggedi dürüstka bedel

Edip Ahmet atım edep pend sözüm
Sözüm munda kalur borur bu özüm

Bu parçanın alındığı eser Türkçenin hangi dönemine aittir?

- A) Batı Türkçesi B) Eski Türkçe
C) Eski Anadolu Türkçesi D) Doğu Türkçesi
E) Osmanlı Türkçesi

4. **Türk edebiyatında aşağıdaki nazım biçimlerinden hangisinin görülmesinde din değişikliği ile oluşan yeni kültürün etkisi daha belirleyicidir?**

- A) Çukurova bayramlığın giyerken
Çıplaklığın üzerinden soyarken
Şubat ayı kış yelini kovarken
Cennet demek sana yakışır dağlar
- B) Açıldı bâğçe-i reng ü bûda bâr-ı bahâr
Pür etti gülşeni hep tuhfe-i diyâr-ı bahâr
Nihâlin ağzı köpürdü şükûfe zannetme
Cihânı eyledi divâne cûy-bâr-ı bahâr
- C) Bilge böğü yunçıdı
Ajun anı yançıdı
Erdem eti tınçıdı
Yerke tegip sürtülür
- D) eğer şairsem beni tanırsan
yağmurdan korktuğumu bilersen
gözlerim aklına gelirse
elimden tut yoksa düşeceğim
yağmur beni götürececek yoksa beni
- E) Bir beyaz lerze, bir dumanlı uçuş
Eşini gâib eyleyen bir kuş
Gibi kar
Geçen eyyâm-ı nevbahârı arar

5. Tengri yaruk küçlük bilgeke yalvarar biz
Ötünür biz kün ey tengrike
Yaşın tengri nam katı
Mor Mani firiştılorka
Kut balır biz tengrime
Et özümüzni küzeding
Özükümüzel boşung

(Günümüz Türkçesiyle)

Tanrı, nurlu ve güçlü bilgeye yalvarırız
Yakarırız Güneş ve Ay tanrılarına
Şimşek tanrısı, din kutu
Mor Mani'ye ve meleklerle
Kat dileriz ey Tanrı'm!
Vücudumuzu gözetin
Ruhumuzu halas edin

Uygur Dönemi'ne ait bu şiirden hareketle dönemle ilgili aşağıdakilerden hangisi söylenebilir?

- A) Bu dönemde Uygur alfabesi kullanılmıştır.
B) Dönemin metinleri çoğunlukla tercümedir.
C) Dönemin metinlerinde dinî unsurlar görülmektedir.
D) Uygur metinleri satirik nitelik taşımaktadır.
E) Metinlerden bazıları Köktürk alfabesiyle yazılmıştır.

6. Seyyahların gittikleri yerlerde ilgilerini çeken hemen her konuyu dile getirmeleri; seyahatnamelerin sosyal, kültürel, dinî, tarihî vb. konularla ilgili birer ansiklopedik eser özelliği taşımasına neden olmuştur. Bu nedenle seyahatnameler edebiyat dışında tarih, coğrafya, folklor, sosyoloji gibi bilim dallarının araştırmalarına da kaynaklık etmektedir. Türk edebiyatında seyahatname türü ile özdeşleşen Evliya Çelebi; genel olarak gittiği yerlerin tarihi, idaresi, mimari durumu, dinî durumu ile bilginleri, sur, kale, cami, medrese, han ve hamam gibi önemli tarihî eserlerini tasvir eder; oralarda yaşayan halkın sosyal, ekonomik, dilsel, dinsel, mitolojik ve folklorik özellikleri hakkında bilgiler verir.

Bu parçada edebiyat-tarih ilişkisinin hangi yönü üzerinde durulmaktadır?

- A) Edebî eserler, tarih biliminin oluşmasını sağlamıştır.
B) Edebî eserler, tarih bilimi için açıklayıcı belge niteliğindedir.
C) Edebî eserler, tarihi şekillendiren bir yapıya sahiptir.
D) Tarihin belli bir dönemi aydınlatmak için edebî eserlere bakmak yeterlidir.
E) Tarihî olayların edebî eserlerde yer bulması doğal bir süreçtir.

7. • Ben sana mecburum bilemezsin
Adını mih gibi aklımda tutuyorum
Büyüdükçe büyüyor gözlerin
Ben sana mecburum bilemezsin
İçimi seninle ısıtıyorum
- Sufilere sohbet gerek
Ahilere ahret gerek
Mecnunlara Leylâ gerek
Bana seni gerek seni

Bu şiirlerle ilgili,

- I. Aynı zihniyetin etkisiyle yazılmıştır.
II. İkisi de aynı döneme aittir.
III. İlk şiir Cumhuriyet Dönemi, ikinci şiir İslami Dönem Türk şiirine aittir.

yargılarından hangileri doğrudur?

- A) Yalnız I B) Yalnız III C) I ve II
D) I ve III E) II ve III

8. Kitapta Türklerin görgülerini, bilgilerini göstermek için söyledikleri şiirleri serpiştirdim. Kaygılı veya sevinçli günlerinde yüksek düşüncelerle söylenmiş olan savları da aldım. Onları ilk söyleyenler sonrakilere, bunlar da daha sonrakilere bildirmişlerdir. Bunlarla beraber kitapta birçok önemli kelimeler topladım; böylelikle kitap, arılıkta son kerteyi, güzellikte son yüksekliği buldu. Gönül bağlamış olduğum şu işte Tanrı'dan yardım isterim. Her türlü güç, kuvvet ancak ona güvenmektedir. O, bize elverir ve ne güzel inançtır.

Bu parça aşağıdaki dönemlerin hangisinde yazılmış olabilir?

- A) Geçiş Dönemi B) Divan Edebiyatı
C) Halk Edebiyatı D) Tanzimat Edebiyatı
E) Yazılı Edebiyat

Edebiyat-Toplum İlişkisi • Edebî Akımlar

1. Sanatkâr, istese de istemese de mensubu olduğu milletin kültür değerlerini eserinde ele alacak, onu yorumlayacak veya -en azından- kültürel değerler edebî eserin dünyasına sinecektir. Bu sebeple edebî eser veya edebiyat, bir toplumun kültürel değerlerinin çok daha geniş kitlelere yayılması, fertler arası kültür sirkülasyonunun sağlanması ve dönün kültürel değerlerinin gelecek nesillere taşınması hususlarında büyük görevler üstlenecektir.

Bu parçada edebiyatın toplumla ilişkisi hakkında vurgulanan durum aşağıdakilerden hangisidir?

- A) Edebiyatın bir toplumun kültürünü oluşturan unsurlardan biri olduğu
B) Edebiyatın konusunu bir topluma özgü kültürel değerlerin oluşturduğu
C) Sanatkârın da edebiyatın da vücut buldukları toplumdaki ayrı düşünülmeceği
D) Sanatkâr aracılığıyla toplumsal değerlerin edebî esere yansıtacağı
E) Edebiyatın kültürel değerlerin bireyler ve kuşaklar arasında taşıyıcılığını, dolaşımını sağlaması

2. I. Sanat, sanat içindir anlayışını benimsemek
II. Nesnelerin gizli ruhunu alegorik bir şekilde anlatmak
III. Şiirde ahengi önemsemek
IV. Sanatta klasik kalıpları önemseyip yeniliklerden uzak durmak
V. Eserlerinde melankoli, karamsarlık eşliğinde hüznü bir lirizme başvurmak

Yukarıda verilenlerden hangisi sembolist sanatçılara ait bir anlayış değildir?

- A) I B) II C) III D) IV E) V

3. • Şiir türünde öne çıkma
• Tasvirilere yer verme
• Biçim mükemmelliğini önemseme

Bu kavram ve özelliklerin ilişkilendirilebileceği sanat akımı aşağıdakilerden hangisidir?

- A) Sembolizm B) Romantizm
C) Parnasizm D) Empresyonizm
E) Sürrealizm

4. Realizmin öncüsü kabul edilen Balzac yine realizmin başyapıtı olan *Goriot Baba*'da dönemin siyasal, ekonomik ve sosyal problemlerinin bireyler üzerindeki etkisini gözler önüne sermiştir. Balzac gerçekçidir. İçine doğduğu toplumun bir üyesidir ve mutsuzdur. O yüzden Napolyon ordularının ihtişamlı zaferlerini hatırlatır ve "Onun kılıçla sona erdiremediğini ben kalemle tamamlayacağım." der. Bunu da pek çok yönden başarır.

Bu parçadan hareketle,

- I. Edebî eser, meydana geldiği toplumun siyasi ve sosyal şartlarından ayrı düşünülemez.
II. Edebiyat, toplumun kültürel birikimini gelecek kuşaklara aktarır.
III. Edebiyat eseri, toplumsal hayatın şekillenmesinde rol oynar.

yargılarından hangilerine ulaşılabilir?

- A) Yalnız I B) Yalnız III C) I ve II
D) I ve III E) I, II ve III

5. Edebî akımlar birbirinin uzantısı ya da birbirine tepki olarak ortaya çıkmış ve gelişimini bu çatışmalar üzerine yeniden şekillendirmiştir.

Aşağıdaki akımlardan hangisi bu cümlede sözü edilen durumu örneklenmez?

- A) Romantizm B) Realizm
C) Sembolizm D) Parnasizm
E) Fütürizm

6. • 17. yüzyılda Fransa'da ortaya çıkan bu akımın temelinde akıl ve sağduyu vardır.
• Freud'un psikanaliz kuramını edebiyata uygulayan bu akıma göre akıl ve mantık değersizdir, insanı yönlendiren bilinçaltıdır.
• 20. yüzyılda Marinetti tarafından ortaya konan bu akım, makineyi ve hızı edebiyata taşır.
• Bu akıma göre nesnelere olduğu gibi anlatmak mümkün değildir; gerçek, imgeler arkasından geçerek anlatılmalıdır.

Bu cümlelerde özelliği verilmeyen akım aşağıdakilerden hangisidir?

- A) Sembolizm B) Fütürizm
C) Realizm D) Sürrealizm
E) Klasisizm